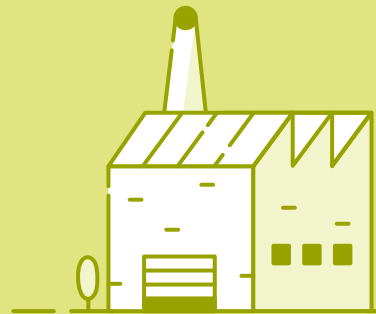


direct
pojišťovna



Všeobecné pojistné podmínky

Pojištění majetku a odpovědnosti

Společnost: Direct pojišťovna, a.s., Česká republika

VPPMO-01/2022



Vítejte u Directu

Kdo jsme my

Kdo jste vy

Co právě čtete

Co znamená text kurzívou

Co umíme pojistit

Uzavření smlouvy

Trvání a změna smlouvy

Ukončení pojištění

Jaké jsou vaše povinnosti

Důsledky porušení
povinností

Zmocnění

Jaké jsou naše povinnosti
a práva

Důvod sjednání pojištění

Jak máte platit

Jak budeme vyplácet
pojistné plněníJak spolu budeme
komunikovat

Přechod práv na nás

Změna účastníků pojištění

Na co se pojištění
nevztahuje

Slovník pojmů

1. Vítejte u Directu

Děkujeme, že jste se pojistili u nás. Jsme konečně normální pojišťovna, která mluví lidsky. Naše podmínky tedy píšeme tak, abyste všemu rozuměli. Nic neskrýváme, chceme s vámi jednat na rovinu. V tomto dokumentu jednoduše najdete informace o tom, kdy vám pojištění platí, kdy ne a další důležité informace.

2. Kdo jsme my

Direct pojišťovna, a. s., IČO: 25073958, se sídlem Nové sady 996/25, Staré Brno, 602 00 Brno, zapsaná v obchodním rejstříku vedeném Krajským soudem v Brně pod sp. zn. B 3365, provozující pojišťovací činnost dle zákona č. 277/2009 Sb., o pojišťovnictví (v textu se označujeme jako „my“ nebo „pojišťovna“).

3. Kdo jste vy

Fyzická nebo právnická osoba s korespondenční adresou v ČR, v pojistné smlouvě vás uvádíme jako pojistníka (stejně vás někdy označujeme i v textu). Pojištěnou osobou může být fyzická osoba s bydlištěm, fyzická osoba podnikající nebo právnická osoba se sídlem nebo organizační složkou v České republice (dál také jen „ČR“), jejíž majetek a odpovědnost za újmu jsou pojištěny pojistnou smlouvou (v textu označujeme jako „pojištěný“).

4. Co právě čtete

Vše důležité pohromadě. Právě čtete všeobecné pojistné podmínky pro pojištění majetku a odpovědnosti VPPMO-01/2022. Najdete zde všechny důležité informace o tom, kdy pojištění platí a kdy ne a další podrobnosti.

Smlouva má přednost před podmínkami. Pokud jsou některé podmínky pojištění v pojistné smlouvě ujednány jinak než v těchto pojistných podmínkách, tak platí jednoduché pravidlo, že ujednání ve smlouvě mají přednost.

Zároveň platí i to, že doplňkové pojistné podmínky mají přednost před těmito všeobecnými pojistnými podmínkami.

Pojištění se v České republice řídí zákony. Zákon, který upravuje toto pojištění, se jmenuje občanský zákoník, byl vydaný pod číslem 89/2012 Sbírky zákonů České republiky.

5. Co znamená text kurzívou

Pomůže Slovník pojmů. I když jsme se snažili podmínky psát co nejvíc lidsky, některým odborným termínům jsme se nemohli vyhnout. V textu jsou označeny kurzívou a jejich vysvětlení najdete na konci pojistných podmínek ve Slovníku pojmů.

Stačí kliknout. Pokud čtete podmínky na počítači nebo mobilu, můžete na slovo kliknout a zobrazí se vám jeho definice ve slovníku.

6. Co umíme pojistit

V rámci pojištění majetku, odpovědnosti nebo dalších *předmětů pojištění* lze sjednat několik samostatných pojištění. Každé z nich kryje specifická *pojistná nebezpečí*, která definujeme v příslušných doplňkových pojistných podmínkách.

Informaci, pro která pojistná nebezpečí jste si sjednali pojistnou ochranu, najdete v pojistné smlouvě. Pro každé pojistné nebezpečí je v pojistné smlouvě sjednaný *limit pojistného plnění*. Pojištění, které se řídí těmito pojistnými podmínkami, se sjednává jako *pojištění škodové*, pokud neuvedeme ve smlouvě nebo doplňkových pojistných podmínkách jinak.



Vítejte u Directu

Kdo jsme my

Kdo jste vy

Co právě čtete

Co znamená text kurzívou

Co umíme pojistit

Uzavření smlouvy

Trvání a změna smlouvy

Ukončení pojištění

Jaké jsou vaše povinnosti

Důsledky porušení
povinností

Zmocnění

Jaké jsou naše povinnosti
a práva

Důvod sjednání pojištění

Jak máte platit

Jak budeme vyplácet
pojistné plněníJak spolu budeme
komunikovat

Přechod práv na nás

Změna účastníků pojištění

Na co se pojištění
nevztahuje

Slovník pojmů

7. Uzavření smlouvy

Předložíme vám návrh smlouvy. Pokud požádáte o sjednání pojištění, poskytneme vám informace, které nám ukládá zákon, a návrh smlouvy. Vše vám můžeme předat i na dálku (např. e-mailem).

Smlouvu můžete uzavřít dvěma způsoby. Způsob uzavření bude výslovně uvedený v pojistné smlouvě.

- Prvním způsobem je uzavření zaplacením první platby *pojistného* ve výši a termínu podle pojistné smlouvy. V takovém případě předem vylučujeme přijetí návrhu jiným způsobem než zaplacením *pojistného*. Znamená to, že samotný podpis smlouvy nepovažujeme za přijetí návrhu.
- Druhý způsob uzavření pojistné smlouvy je podpisem oběma smluvními stranami.

Počátek pojištění je uvedený ve smlouvě. Pojištění vzniká v obou případech uzavření dnem a hodinou uvedenou ve smlouvě jako počátek pojištění. Počátek pojištění nelze sjednat dříve než v okamžik předložení nabídky pojišťovnou.

Vaše úpravy v návrhu smlouvy nebo pojistných podmínek nejsou přípustné. Jednostranné úpravy či dodatky návrhu pojištění z vaší strany neumožňujeme. Platí, že jakékoliv přepisování našeho návrhu či doplňování dodatků k našemu návrhu je jeho odmítnutím.

O uzavření smlouvy vás informujeme zasláním potvrzení o pojištění (pojistky).

8. Trvání a změna smlouvy

Pojištění se sjednává na dobu určitou nebo neurčitou. V případě doby určité je v pojistné smlouvě uveden konec pojištění. V případě doby neurčité není konec pojištění pevně stanoven.

Pojištění se nepřerušuje.

Změny v pojistné smlouvě jsou možné pouze po dohodě mezi vámi a námi. Dohoda musí být písemná, pokud není stanoveno jinak.

9. Ukončení pojištění

Pojištění končí v případech stanovených občanským zákoníkem, a to zejména jedním z následujících způsobů:

Dohodou obou smluvních stran pojištění končí k datu, na kterém jsme se dohodli.

Uplynutím doby, na kterou je pojištění sjednáno.

Výpovědí ke konci *pojistného období* pojištění končí uplynutím posledního dne *pojistného období*. Výpověď musí být doručena nejpozději šest týdnů před koncem *pojistného období*.

Pro neplacení *pojistného pojištění končí*, pokud do data uvedeného v upomínce není zaplaceno pojistné.

Výpovědí do tří měsíců od nahlášení *pojistné události* z pojistné smlouvy pojištění končí uplynutím měsíční výpovědní doby, která běží ode dne doručení výpovědi.

Po výplatě pojistného plnění si vyhrazujeme pojištění do 14 dnů výpovědí ukončit. Pojištění končí uplynutím měsíční výpovědní doby, která běží ode dne doručení výpovědi.

Výpovědí do dvou měsíců od uzavření pojistné smlouvy pojištění končí 8 dní po doručení výpovědi.

Oznámením zániku *předmětu pojištění* nebo oznámením změny vlastnictví pojištěného majetku pojištění končí za podmínky, že žádný z vlastníků v době sjednání pojištění nebude v době oznámení vlastníkem ani spoluvlastníkem daného *předmětu pojištění*. Pokud se v době trvání pojištění změní vlastnictví pojištěného majetku, je pojištění platné do doby, kdy nám dojde oznámení o této změně.



Vítejte u Directu

Kdo jsme my

Kdo jste vy

Co právě čtete

Co znamená text kurzívou

Co umíme pojistit

Uzavření smlouvy

Trvání a změna smlouvy

Ukončení pojištění

Jaké jsou vaše povinnosti

Důsledky porušení
povinností

Zmocnění

Jaké jsou naše povinnosti
a práva

Důvod sjednání pojištění

Jak máte platit

Jak budeme vyplácet
pojistné plněníJak spolu budeme
komunikovat

Přechod práv na nás

Změna účastníků pojištění

Na co se pojištění
nevztahuje

Slovník pojmů

Odstoupením od smlouvy kvůli klamavým informacím je smlouvu možné ukončit, pokud my nebo vy při jejím sjednání uvedeme klamavé informace. Odstoupit ale může jen ten, kdo nepravdivou informaci dostal. Pokud odstoupíte vy, tak vám do jednoho měsíce od zaslání oznámení o odstoupení vrátíme zaplacené pojistné snížené o vyplacené peníze (pojistné plnění). Pokud odstoupíme my, do jednoho měsíce od doručení oznámení o odstoupení nám vrátíte případné námi vyplacené peníze (pojistné plnění) snížené o pojistné, které jste zaplatili.

Dnem zániku pojistného zájmu, jak uvádíme v článku [14](#).

Dnem oznámení smrti pojištěné fyzické osoby nebo **zániku pojištěné právnické osoby** bez právního nástupce nebo dnem smrti pojistníka, pokud tyto pojistné podmínky nestanoví jinak.

Odstoupením od smlouvy do 14 dnů. V případě pojistných smluv uzavřených formou obchodu na dálku se spotřebitelem můžete bez udání důvodu odstoupit do 14 dnů ode dne uzavření smlouvy nebo ode dne, kdy jsme vám poslali pojistné podmínky, pokud jsme vám je na vaši žádost poslali až po uzavření pojistné smlouvy.

Odmítnutím pojistného plnění, jak uvádíme v bodech [11.1](#) a [11.2](#).

Na jaké pojistné máme při ukončení právo

V případě ukončení smlouvy máme právo na *pojistné* do doby ukončení smlouvy.

V případě ukončení pojištění v průběhu *pojistného období*, ve kterém došlo k *pojistné události*, máme právo na *pojistné* až do konce tohoto *pojistného období*, a to bez ohledu na důvod ukončení pojištění (výpověď, dohoda, ze zákona).

10. Jaké jsou vaše povinnosti

Jedná se o povinnosti, které máte vy i pojištěné osoby (všichni lidé, na které se pojištění vztahuje, tedy kdokoliv, komu vznikla škoda krytá pojištěním). Pokud tyto povinnosti budou porušeny nebo nebudou splněny, můžeme vám za *pojistnou událost* vyplatit méně peněz (snížit pojistné plnění), nebo nezaplatit nic.

Při sjednání pojištění

10.1 Dejte nám pravdivé informace. Máte povinnost uvést pravdivě a úplně veškeré informace potřebné ke sjednání pojištění a dodat nám požadované dokumenty.

10.2 Dejte nám vědět o rizicích. Dále je vaší povinností nás informovat o rizikových činnostech při výkonu vaší činnosti.

10.3 Nechte nás prohlédnout pojištěný majetek. Pokud to budeme požadovat, je potřeba, abyste nám umožnili prohlídku pojištěného majetku.

V průběhu pojištění

10.4 Platte řádně a včas pojistné.

10.5 Dejte nám vědět o změnách ve skutečnostech, které jste uvedli při sjednání smlouvy (například výše příjmů, hodnota majetku), a dále o všech změnách ve vašich identifikačních údajích, jako jsou změna jména, příjmení, názvu firmy, telefonního čísla, elektronické adresy, korespondenční adresy nebo adresy sídla, a to bez zbytečného odkladu.

10.6 Minimalizujte riziko. Chovejte se tak, abyste předešli vzniku škod a tomu, že nějakou škodu způsobíte. Především dodržujte povinnosti, které mají odvrátit nebo zmenšit nebezpečí a jsou dané právními předpisy. Kromě toho:



Vítejte u Directu

Kdo jsme my

Kdo jste vy

Co právě čtete

Co znamená text kurzívou

Co umíme pojistit

Uzavření smlouvy

Trvání a změna smlouvy

Ukončení pojištění

Jaké jsou vaše povinnosti

Důsledky porušení
povinností

Zmocnění

Jaké jsou naše povinnosti
a práva

Důvod sjednání pojištění

Jak máte platit

Jak budeme vyplácet
pojistné plněníJak spolu budeme
komunikovat

Přechod práv na nás

Změna účastníků pojištění

Na co se pojištění
nevztahuje

Slovník pojmů

- nesmíte trpět porušování těchto povinností ze strany třetích osob (včetně osob pro vás činných, tedy *zaměstnanců* nebo najatých firem a živnostníků) a
- musíte udělat potřebná opatření, aby se případná škoda nevětšila.

10.7 Dejte nám vědět o dalším pojištění. Pokud je pro *předmět pojištění* sjednané i jiné pojištění, je potřeba, abyste nám dali bez zbytečného odkladu vědět číslo smlouvy a společnost, u které je *předmět* pojištěný.

10.8 Neprodleně odstraňte každou závadu nebo nebezpečí, o kterém se dozvíte a které by mohlo mít vliv na vznik *pojistné události* nebo přijmete taková preventivní opatření, jaká je možné rozumně požadovat.

10.9 Dejte nám vědět o zvýšení rizika. Pokud nastane situace, která navyšuje riziko vzniku škody, dejte nám o této skutečnosti vědět bez zbytečného odkladu.

10.10 Dodržujte další povinnosti uložené právním předpisem.

Při vzniku škody

10.11 Zamezte zvětšování škody. Udělejte nutná opatření k tomu, aby se škoda dál nevětšovala.

10.12 Trestný čin = volejte policii. Zavolejte policii, pokud okolnosti nasvědčují, že se stal trestný čin nebo přestupek.

10.13 Nahlaste škodu hned. Bez zbytečného odkladu, a to nejpozději do 30 dní od vzniku oznamte *pojistnou událost* na lince pro hlášení škod +420 270 270 777 nebo na našem webu www.direct.cz/online/hlaseni-skody, pravdivě a úplně nám popište rozsah škody, okolnosti jejího vzniku a další informace, které budeme chtít.

10.14 Bez zbytečného odkladu, nejpozději do 30 dní, nám dejte vědět, že v souvislosti s *pojistnou událostí* bylo vůči pojištěnému zahájeno trestní, správní či občanskoprávní řízení a informujte nás o průběhu řízení a jeho výsledku. Máte povinnost:

- postupovat podle našich pokynů,
- doručit nám rozhodnutí příslušného orgánu,
- včas podat opravný prostředek proti rozhodnutí, pokud se nedohodneme jinak,
- předložit nám podání, které v řízení činíte,
- sdělit údaje o osobě, která vás v daném řízení zastupuje,
- postupovat tak, abyste nezavdali příčinu k vydání rozsudku pro zmeškání nebo pro uznání.

10.15 Nechte nás vše prošetřit. Umožněte nám šetření, která jsou nezbytná pro posouzení toho, zda máte nárok na *pojistné plnění*. Hlavně nás nechte prohlédnout poškozenou věc a prozkoumat příčiny a rozsah škody pro stanovení výše *pojistného plnění*.

10.16 Následky škody nikdy neodstraňujte bez našeho souhlasu. Výjimkou jsou pouze situace, kdy je odstranění škod bezodkladně nutné z bezpečnostních, hygienických, ekologických či jiných závažných důvodů. V takovém případě škodu dobře zdokumentujte.

10.17 Pošlete nám všechny dokumenty včetně překladů do češtiny u těch dokumentů, které jsou v cizím jazyce, pokud o ně požádáme.

10.18 Zajistěte a předejte nám informace a doklady potřebné k tomu, abychom mohli plnění, které jsme vyplatili, uplatňovat po tom, kdo škodu způsobil.

10.19 Oznamte nám, že se věc našla. Pokud se domněle či skutečně odcizená nebo pohřešovaná věc našla, má *oprávněná osoba* povinnost vrátit vyplacené plnění za danou věc. V případě poškození věci, které vzniklo v době, kdy s ní nemohla nakládat, vrací jen rozdíl mezi vyplaceným plněním a nákladům na opravu. V případě zničení věci nám vrátí hodnotu zbytků věci.

10.20 Nesmíte postoupit pohledávku na plnění z pojištění bez našeho souhlasu.



Vítejte u Directu

Kdo jsme my

Kdo jste vy

Co právě čtete

Co znamená text kurzívou

Co umíme pojistit

Uzavření smlouvy

Trvání a změna smlouvy

Ukončení pojištění

Jaké jsou vaše povinnosti

Důsledky porušení
povinností

Zmocnění

Jaké jsou naše povinnosti
a práva

Důvod sjednání pojištění

Jak máte platit

Jak budeme vyplácet
pojistné plněníJak spolu budeme
komunikovat

Přechod práv na nás

Změna účastníků pojištění

Na co se pojištění
nevztahuje

Slovník pojmů

11. Důsledky porušení povinností

Odmítnutí pojistného plnění

Máme právo odmítnout *pojistné plnění* (tímto odmítnutím smlouva zaniká), když porušíte povinnost k pravdivým sdělením v těchto případech:

- 11.1 zamlčíte nebo nepravdivě uvedete informace** při sjednání pojištění, kvůli kterým bychom odmítli sjednat pojištění ve stávající podobě,
- 11.2 vy nebo oprávněná osoba uvedete při šetření škody nepravdivé nebo hrubě zkreslené údaje**, které se týkají okolností vzniku nebo rozsahu těchto událostí, nebo nám tyto údaje zamlčíte.

Snížení nebo zamítnutí pojistného plnění

- 11.3 Porušení povinností s vlivem na vznik nebo rozsah škody.** Pokud porušení povinností uvedených v těchto pojistných podmínkách, v doplňkových pojistných podmínkách nebo v pojistné smlouvě má vliv na vznik nebo rozsah škody, můžeme snížit pojistné plnění, nebo nemusíme vyplatit nic. Zejména jde o porušení povinností dle bodů [10.6](#), [10.8](#), [10.10](#).
- 11.4 Porušení povinností s vlivem na stanovení výše pojistného.** Pokud porušení povinností uvedených v těchto pojistných podmínkách, v doplňkových pojistných podmínkách nebo ve smlouvě, má vliv na stanovení pojistného při vzniku nebo při změně smlouvy, můžeme snížit pojistné plnění úměrně tomu, jaký je poměr pojistného, které jsme obdrželi, vůči tomu, jaké jsme měli obdržet. Zejména jde o porušení povinností dle bodů [10.1](#), [10.2](#), [10.3](#), [10.9](#).
- 11.5 Porušení povinností při šetření škody.** Pokud pojistník, pojištěný nebo oprávněná osoba poruší povinnosti uvedené v těchto pojistných podmínkách, v doplňkových pojistných podmínkách nebo ve smlouvě, můžeme snížit pojistné plnění, nebo nemusíme vyplatit nic, a to podle toho, jaký vliv mělo porušení povinností na šetření příčiny a rozsahu vzniklé škody. Zejména jde o porušení povinností uvedených v bodech [10.11](#), [10.12](#), [10.13](#), [10.14](#), [10.15](#), [10.16](#), [10.18](#).

Vrácení pojistného plnění

- 11.6 Právo na vrácení pojistného plnění.** Pokud se o porušení povinností dle bodů [11.3](#), [11.4](#), [11.5](#) dozvíme až po výplatě pojistného plnění, máme vůči oprávněné osobě právo na vrácení již poskytnutého pojistného plnění. Společně a nerozdílně s ní je k náhradě povinen pojistník, neprokáže-li, že nemohl jednání této osoby ovlivnit.

12. Zmocnění

Uzavřením pojistné smlouvy nás zmocňujete, abychom ve všech řízeních probíhajících v souvislosti se škodní událostí mohli nahlížet do spisů vedených zejména soudy, policií a dalšími orgány činnými v trestním nebo správním řízení, hasičským záchranným sborem, lékaři, zdravotnickými zařízeními, záchrannou službou, zdravotní pojišťovnou, jinou pojišťovnou a zhotovovat z nich kopie či výpisy.

13. Jaké jsou naše povinnosti a práva

Dodržujeme smlouvy a zákony. Musíme dodržovat povinnosti stanovené v pojistné smlouvě, pojistných podmínkách a v občanském zákoníku či jiných právních předpisech.

Pravdivě a úplně zodpovíme všechny dotazy, se kterými se na nás obrátíte.

Zachováme mlčenlivost o skutečnostech týkajících se vašeho pojištění.

Dáme vám vědět o výsledku šetření škody. Ihned po skončení šetření škody vám dáme vědět o jeho výsledku. Pokud nebudeme schopni vám do tří měsíců od nahlášení škody sdělit výsledek šetření, musíme uvést důvody, proč jsme šetření ještě neukončili. Tato lhůta neběží, pokud je šetření znemožněné nebo ztížené vaší vinou, případně vinou *oprávněné osoby*.

Peníze pošleme do 15 dnů. Pokud uznáme nárok na proplacení škody (výplatu pojistného plnění), tak vám nejpozději do 15 dnů od ukončení šetření pošleme peníze.



Vítejte u Directu

Kdo jsme my

Kdo jste vy

Co právě čtete

Co znamená text kurzívou

Co umíme pojistit

Uzavření smlouvy

Trvání a změna smlouvy

Ukončení pojištění

Jaké jsou vaše povinnosti

Důsledky porušení
povinností

Zmocnění

Jaké jsou naše povinnosti
a práva

Důvod sjednání pojištění

Jak máte platit

Jak budeme vyplácet
pojistné plněníJak spolu budeme
komunikovat

Přechod práv na nás

Změna účastníků pojištění

Na co se pojištění
nevztahuje

Slovník pojmů

Dáme vám vědět, proč jsme nárok zamítli. Pokud po šetření zamítneme, odmítneme nebo snížíme výplatu pojistného plnění, dáme vám vědět proč.

14. Důvod sjednání pojištění

Pojištění vlastního zájmu

K pojištění musíte mít důvod. Abyste mohli pojištění uzavřít, musíte k tomu mít oprávněný důvod. V zákoně se tomu říká pojistný zájem. Ten máte vždy ve vztahu k vlastnímu majetku a odpovědnosti. Pojistný zájem můžete mít i na pojištění majetkových hodnot jiné osoby, hrozila-li by vám bez jejich existence a uchování přímá majetková ztráta. V případě, že dal k pojištění souhlas pojištěný, budeme mít za to, že jste nám pojistný zájem prokázali.

Pokud pojistný zájem nemáte, pojistnou smlouvu neuzavřeme.

Když důvod ke sjednání pojištění pomine (pojistný zájem zanikne), musíte nám to dát vědět. V tom případě pojištění skončí a my máme právo na pojistné až do doby, kdy jsme se o tom, že pojistný zájem zaniknul, dozvěděli.

Pojištění sjednané bez pojistného zájmu je neplatné. Pokud sjednáte pojištění vědomě bez toho, že máte pojistný zájem, je podepsaná smlouva neplatná. To může nastat například, pokud byste chtěli pojistit majetek osoby, se kterou nemáte žádný vztah.

Pojištění ve prospěch třetí osoby

Pojištění můžete sjednat i pro někoho jiného. V takovém případě je *oprávněnou osobou* někdo jiný. Aby bylo pojištění pro tento případ po celou dobu trvání pojistné smlouvy platné, vyžaduje to splnění několika skutečností:

- Musíte této osobě oznámit existenci pojištění, jeho rozsah a dát jí k dispozici pojistné podmínky. Třetí osoba musí se smlouvou souhlasit, to může udělat i dodatečně uplatněním práva na pojistné plnění.

- Pojistné plnění vždy vyplácíme na účet oprávněné osoby.
- Pokud máme pojistné plnění odeslat na účet někoho jiného, musí s tím všechny oprávněné osoby souhlasit.

15. Jak máte platit

V tomto článku popisujeme pravidla platby *pojistného*, což je cena, kterou platíte za sjednané pojištění.

Platba pojistného. Máme nárok na pojistné za dobu trvání pojištění. *Pojistné období* je vždy rok, pokud není sjednáno jednorázové *pojistné*. Pojistné lze platit ve více splátkách, pokud se tak domluvíme.

Splatnost pojistného. Pojistné pro dané *pojistné období* nebo jednorázové pojistné je vždy splatné k datu uvedenému ve smlouvě.

Pojistné je zaplacené v okamžiku, kdy je připsané na náš účet při platbě převodem, v okamžiku přijetí potvrzení z platební brány při online platbě nebo v okamžiku jeho zaplacení kartou na pobočce nebo v okamžiku přijetí platby zprostředkovatelem pojištění, kterého jsme zmocnili k přijímání plateb pojistného. Pokud *pojistné* nebude zaplacené v požadovaném termínu nebo v dohodnuté výši, máme právo na úrok z prodlení.

Použití pojistného. Zaplacené pojistné použijeme nejdříve na nejstarší splatné dlužné *pojistné*, dále na aktuálně splatné *pojistné* a nakonec na úrok z prodlení.

Poplatky nad rámec pojistného nemáme.

Změna pojistného

Změna rozsahu pojištění. Pokud požádáte o změnu v rozsahu pojištění, zejména změnu *pojistné částky* nebo *limitů*, změnu v rozsahu *pojistných nebezpečí* nebo přidání či vyjmutí dílčího pojištění, máme právo na úpravu pojistného podle sazeb **platných v době, kdy změny provádíte**.

Jednostranné navýšení pojistného. Máme právo na jednostranné navýšení *pojistného* na další *pojistné období* zejména pokud:



Vítejte u Directu

Kdo jsme my

Kdo jste vy

Co právě čtete

Co znamená text kurzívou

Co umíme pojistit

Uzavření smlouvy

Trvání a změna smlouvy

Ukončení pojištění

Jaké jsou vaše povinnosti

Důsledky porušení
povinností

Zmocnění

Jaké jsou naše povinnosti
a práva

Důvod sjednání pojištění

Jak máte platit

Jak budeme vyplácet
pojistné plněníJak spolu budeme
komunikovat

Přechod práv na nás

Změna účastníků pojištění

Na co se pojištění
nevztahuje

Slovník pojmů

- Se změny právní předpisy nebo rozhodovací praxe soudů, která má vliv na stanovení výše pojistného plnění nebo našich nákladů (např. změna náhrady újmy či povinného rozsahu pojištění, daní a povinných odvodů).
- Pojistné není dostatečné k zajištění trvalé splnitelnosti našich závazků dle zákona o pojišťovnictví. Zjednodušeně řečeno to znamená situaci, kdy nám vybrané pojistné nepokryje objem peněz, který předpokládáme, že vyplatíme na jednotlivé pojistné události a náklady pojišťovny.
- Se změny index spotřebitelských cen, index cen průmyslových výrobců nebo index cen stavebních děl, které zveřejňuje Český statistický úřad.
- V předchozím pojistném období došlo k *pojistné události*.

Dáme vám vědět dva měsíce předem. Pokud pojistné navýšíme jednostranně, musíme vám o tom dát vědět nejpozději dva měsíce před počátkem období, ve kterém se má pojistné změnit. Pokud do jednoho měsíce ode dne, kdy jste se o této plánované změně dozvěděli, navýšení odmítnete, pojištění skončí ke konci aktuálního *pojistného období*.

16. Jak budeme vyplácet pojistné plnění

Jak platíme. *Pojistná plnění* platíme v českých korunách (výjimkou může být proplacení *asistenčních služeb*) převodem na účet definovaný *oprávněnou osobou*. V případě, že byla škoda či újma nárokována v cizí měně, pak k přepočtu na české koruny použijeme kurz vyhlášený Českou národní bankou k datu vzniku škody.

Komu platíme. Toho, kdo má nárok na výplatu pojistného plnění, nazýváme *oprávněnou osobou*. O koho se jedná, je upřesněné v podmínkách u jednotlivých pojištění. Peníze můžeme proplatit i někomu jinému, pokud nám k tomu oprávněná osoba dá prokazatelný pokyn.

Kolik zaplatíme. Výši *pojistného plnění* určujeme podle rozsahu škody nebo újmy a také podle *limitů* sjednaných v pojistné smlouvě. Další podrobnosti

najdete u podmínek jednotlivých připojištění. Pokud je u některé z vašich smluv dlužné pojistné nebo další pohledávky, můžeme vám vyplacené *pojistné plnění* o tento dluh snížit.

Odpočít DPH. Pokud ten, komu máme platit *pojistné plnění*, má při uvedení věci do původního stavu v souvislosti se škodou nárok na odpčet DPH, zaplatíme mu *pojistné plnění* bez DPH.

Jak se podílíte vy. Při sjednání smlouvy si stanovujete takzvanou spoluúcast. To je částka, kterou odečteme od *pojistného plnění*. *Spoluúcast* je možné v průběhu trvání pojištění měnit. Může být určená konkrétní částkou, procentem z *pojistného plnění* nebo kombinací obou způsobů. Pokud je *pojistné plnění* nižší než *spoluúcast*, nevyplatíme nic.

Odečítáme jen jednu *spoluúcast*. Pokud pojistné nebezpečí při jedné *pojistné události* způsobí škodu na více předmětech, pro které jsou stanoveny samostatné spoluúčasti, odečítáme jen jednu spoluúcast, a to nejvyšší z nich.

Pokud při jedné *pojistné události* spolupůsobí více *pojistných nebezpečí* na jednom či více předmětech, pro která jsou stanoveny samostatné *spoluúčasti*, odečítáme jen jednu *spoluúcast*, a to nejvyšší z nich.

Podpojištění. Podpojištění je stav, kdy je majetek pojištěný na nižší částku, než je jeho hodnota. V případě škody pak budeme plnit ve stejném poměru, v jakém byla částka, na níž bylo pojištění sjednáno, ke skutečné hodnotě majetku. Podpojištění můžeme uplatnit, když bude pojistná částka o více než 10 % nižší, než je hodnota majetku nebo pojištěná hodnota. Pojistné plnění v případě podpojištění = (částka uvedená v pojistné smlouvě/skutečná hodnota majetku) × vzniklá škoda.

Zachraňovací náklady

Jedná se o nezbytné, účelně vynaložené náklady, které jste museli vynaložit, abyste:

- a) **odvrátili škodu**, která bezprostředně hrozí,
- b) **zmírnili následky** škody, která už vznikla,
- c) **odklidili následky** škody z hygienických, ekologických nebo bezpečnostních důvodů.



Vítejte u Directu

Kdo jsme my

Kdo jste vy

Co právě čtete

Co znamená text kurzívou

Co umíme pojistit

Uzavření smlouvy

Trvání a změna smlouvy

Ukončení pojištění

Jaké jsou vaše povinnosti

Důsledky porušení
povinností

Zmocnění

Jaké jsou naše povinnosti
a práva

Důvod sjednání pojištění

Jak máte platit

Jak budeme vyplácet
pojistné plněníJak spolu budeme
komunikovat

Přechod práv na nás

Změna účastníků pojištění

Na co se pojištění
nevztahuje

Slovník pojmů

Když jde o zdraví nebo život. Pokud jde o záchranu života nebo zdraví, tak zachraňovací náklady proplatíme do výše 30 % z *limitu pojistného plnění* ujednaného v pojistné smlouvě pro daný předmět pojištění a *pojistné nebezpečí*.

V ostatních případech zaplatíme zachraňovací náklady do výše 10 % z *limitu pojistného plnění* ujednaného v pojistné smlouvě pro daný předmět pojištění a *pojistné nebezpečí*.

Náklady se počítají zvlášť. Výše vyplacených zachraňovacích nákladů se nezapočítává do výše *pojistného plnění*.

17. Jak spolu budeme komunikovat

Využijeme možností dnešní doby, a proto spolu budeme komunikovat především prostřednictvím on-line formuláře, aplikace, e-mailem nebo telefonicky. Můžete se nám ale ozvat i jinak.

Kdy musíme komunikovat písemnou formou

Za písemnou formu považujeme dopis odeslaný poštou, e-mail nebo vyplněný on-line formulář na našem webu www.direct.cz.

Písemnou formu musí mít:

Pojistná smlouva a její dodatky, kterou vám pošleme e-mailem nebo poštou.

Pojistné podmínky, které vám pošleme e-mailem nebo poštou.

Pojistka, kterou vám pošleme e-mailem nebo poštou.

Výroční dopisy a informace o splatnosti pojistného, které vám pošleme e-mailem nebo poštou.

Výpověď pojistné smlouvy z naší strany, kterou vám pošleme e-mailem nebo poštou.

Doklady k šetření nahlášené škody, které po vás požadujeme v písemné formě. Pošlete nám je e-mailem nebo poštou.

Vymáhání pohledávek, tedy e-maily nebo dopisy, které vám zašleme v souvislosti s vymáháním pohledávek.

Kdy můžeme komunikovat nepísemnou formou

Nepísemnou formu může mít:

Žádost o změnu pojistné smlouvy.

Žádost o ukončení pojistné smlouvy.

Výpověď pojistné smlouvy z vaší strany.

Oznámení pojistné události.

Oznámení změny vašich identifikačních údajů.

Další oznámení k pojištění.

Potvrdíme i některé jiné požadavky. O přijetí vašich jiných oznámení či požadavků, které jsou sice plně ve vaší režii, avšak také mohou mít vliv na vaše práva a povinnosti z pojistné smlouvy, například změna adresy nebo jména, vám vždy zašleme v písemné formě alespoň naše potvrzení.

V tomto případě je ale důležité, kdy jste oznámení podali a ne to, kdy jsme ho potvrdili.

Jak doručujeme písemnosti poštou

Na korespondenční adresu. Písemnosti doručujeme vám, *pojištěnému* nebo *oprávněné osobě* na poslední známou korespondenční adresu, která je uvedena buď v pojistné smlouvě, nebo o které jsme se dozvěděli jinak (například e-mailem nebo telefonicky).

Po 3 dnech je pro nás doručená. Písemnost považujeme za doručenu nejpozději třetím pracovním dnem po jejím odeslání na poslední nám známou adresu. A to i v případě, že nám vy, *pojištěný* nebo *oprávněná osoba* neoznámí změnu své korespondenční adresy, bydliště nebo sídla.

Do zahraničí je doručena po 15 dnech. Pokud posíláme písemnost do jiného státu než do České republiky, pak ji považujeme za doručenu nejpozději patnáctý pracovní den po odeslání.

Účinné po doručení. Právní jednání, oznámení a žádosti jsou účinné vůči druhé smluvní straně, jakmile jí byly doručeny.



Vítejte u Directu

Kdo jsme my

Kdo jste vy

Co právě čtete

Co znamená text kurzívou

Co umíme pojistit

Uzavření smlouvy

Trvání a změna smlouvy

Ukončení pojištění

Jaké jsou vaše povinnosti

Důsledky porušení
povinností

Zmocnění

Jaké jsou naše povinnosti
a práva

Důvod sjednání pojištění

Jak máte platit

Jak budeme vyplácet
pojistné plněníJak spolu budeme
komunikovat

Přechod práv na nás

Změna účastníků pojištění

Na co se pojištění
nevztahuje

Slovník pojmů

Jak si stěžovat

Pokud s námi nejste spokojeni, dejte nám o tom vědět.

Vyplňte a odešlete online formulář na webu www.direct.cz.

Odešlete e-mail na info@direct.cz.

Zatelefonujte na linku +420 221 221 221.

Pošlete dopis na adresu Direct pojišťovna, a.s., Nové sady 996/25, 602 00 Brno, Česká republika.

Přijďte na naši pobočku nebo na centrálu společnosti.

Případně se můžete obrátit na:

Českou národní banku se sídlem Na Příkopě č. 28, 115 03 Praha, Česká republika, a to písemně, přes webový formulář, který najdete na www.cnb.cz, nebo přes její telefonickou linku.

Jak se řeší spory

Pokud mezi námi a vámi vznikne spotřebitelský spor, který se nepodaří vyřešit vzájemnou dohodou, můžete podat návrh na **mimosoudní řešení**:

- České obchodní inspekci**, Ústřední inspektorát – oddělení ADR, Štěpánská 15, 120 00 Praha 2, e-mail adr@coi.cz, web: adr.coi.cz.
- Kanceláři ombudsmana České asociace pojišťoven z.ú.**, Elišky Krásnohorské 135/7, 110 00 Praha 1, Česká republika, e-mail: kancelar@ombudsmanacap.cz, web: <https://www.ombudsmanacap.cz/>.
- Online.** Pro mimosoudní řešení spotřebitelského sporu online je možné využít platformu zřízenou Evropskou komisí na adrese ec.europa.eu/consumers/odr/.

18. Přechod práv na nás

Pokud někdo způsobil škodu *oprávněné osobě, pojištěné osobě*, nebo osobě, která vynaložila zachraňovací náklady a ona má právo ji po něm vymáhat, potom toto právo přechází na nás. Máme právo ale vymáhat jen škodu do výše *pojistného plnění*, které jsme vyplatili. V takové situaci musí daná osoba postupovat tak, abychom toto právo mohli uplatnit a vymoci v maximální možné výši.

19. Změna účastníků pojištění

Po úmrtí či zániku (v případě právnických osob) *pojistníka odlišného od pojištěné osoby* na místo pojistníka automaticky nastupuje pojištěná osoba (např. pokud je pojistník otec a pojištěný syn). Oznámí-li nám však pojištěná osoba písemně do jednoho roku od úmrtí či zániku, že na trvání pojištění nemá zájem, zaniká pojištění dnem smrti či zániku pojistníka.

Po úmrtí či zániku (v případě právnických osob) *pojistníka*, který je **zároveň pojištěnou osobou**, automaticky na jeho místo nastupuje právní nástupce. Pokud nám do jednoho roku od úmrtí nebo zániku dá písemně vědět, že na pojištění nemá zájem, zaniká pojištění dnem smrti či zániku pojistníka. Do doby pravomocného skončení dědického řízení vykonávají práva a povinnosti z pojištění dědicové.

20. Na co se pojištění nevztahuje

Zde vám popíšeme, v jakých situacích nemáte nárok na *pojistné plnění*. Další takové situace uvádíme v doplňkových pojistných podmínkách pro dané pojištění nebo v pojistné smlouvě.

Pojištění se nevztahuje na škodu a újmu, která vznikla v důsledku:

- válečných událostí, vzpoury, povstání nebo jiných hromadných násilných nepokojů, stávků, výluky či teroristických útoků,



Vítejte u Directu

Kdo jsme my

Kdo jste vy

Co právě čtete

Co znamená text kurzívou

Co umíme pojistit

Uzavření smlouvy

Trvání a změna smlouvy

Ukončení pojištění

Jaké jsou vaše povinnosti

Důsledky porušení
povinností

Zmocnění

Jaké jsou naše povinnosti
a práva

Důvod sjednání pojištění

Jak máte platit

Jak budeme vyplácet
pojistné plněníJak spolu budeme
komunikovat

Přechod práv na nás

Změna účastníků pojištění

Na co se pojištění
nevztahuje

Slovník pojmů

- b) zásahu státní moci nebo veřejné správy,
- c) působení jaderné energie či chemické nebo biologické kontaminace, azbestu a formaldehydu,
- d) hrubé nedbalosti nebo způsobenou úmyslně pojistníkem, *pojištěným, oprávněnou osobou* či jakoukoliv *osobou jim blízkou*,
- e) vzniku škody před počátkem pojištění,
- f) *pojistného nebezpečí*, které nemáte sjednané v pojistné smlouvě.

Pojištění se nevztahuje a z pojištění nevzniká právo na pojistné plnění ze škodních událostí, pokud by se tak pojišťovna dostala do rozporu se zákonem o provádění mezinárodních sankcí.

21. Slovník pojmů

Asistenční služby. Služby, které zařizuje, organizuje a případně proplácí asistenční společnost. Jejich rozsah je určený pojistnou smlouvou. Cílem je odstranění následků pojistných nebezpečí sjednaných v rámci pojištění asistence. Asistenční službou není pojištění Proplacení asistenčních služeb, které asistenci jen proplácí, ale neorganizuje.

Běžné pojistné. Cena, kterou platíte za pojištění za rok. Nemyslíme tím kalendářní rok, ale dobu, kdy smlouva platí. Běžné pojistné je možné platit i ve splátkách (například pololetně, čtvrtletně), pokud se tak domluvíme.

Limit pojistného plnění. Horní hranice plnění, tedy součet *pojistných plnění* po odečtení spoluúčastí za všechny pojistné události z pojištěného nebezpečí, které nastanou za pojistný rok.

Blízká osoba. Váš příbuzný v přímé řadě. To znamená syn, dcera, vnuk, vnučka, pravnuk, pravnučka, matka, otec, babička, děda, prababička, praděda. Dále také sourozenec, manžel, manželka a registrovaný partner, osoby, které s pojištěným žijí ve společné domácnosti, společníci a osoby jim blízké. Jiné osoby v rodinném nebo obdobném poměru se pokládají za osoby blízké, pokud by újmu, kterou utrpěla jedna z nich, druhá důvodně pociťovala jako újmu vlastní.

Oprávněná osoba. Ten, kdo má nárok na výplatu pojistného plnění v případě pojistné události.

Pojištěná osoba (Pojištěný). Ten, na jehož život, zdraví, majetek, odpovědnost nebo jiné hodnoty pojistného zájmu se vztahuje pojištění.

Pojistná částka. Maximální hranice *pojistného plnění* z každé pojistné události. Při volbě této částky je potřeba být velmi obezřetný. Pojistná částka by měla odpovídat hodnotě majetku. Jestliže bude pojistná částka o víc než 10 % nižší než hodnota majetku, můžeme *pojistné plnění* snížit v rámci podpojištění.

Pojistná událost. Nahodilá událost, kvůli které vznikla škoda nebo újma, ze které máte právo na *pojistné plnění*. Datum vzniku pojistné události definují příslušné doplňkové pojistné podmínky.

Pojistné. Cena za poskytnutí pojistné ochrany na dobu určenou v pojistné smlouvě.

Pojistné období. Časové období, za které se platí pojistné. Pokud není ve smlouvě uvedené jinak, jde o jeden rok.

Pojistné nebezpečí. Možná příčina vzniku škody, před kterou se pojišťujete.

Pojistné plnění. Částka, která odpovídá výši škody nebo újmy způsobené *pojistnou událostí*. Může být omezena částkou stanovenou v pojistné smlouvě a pojistných podmínkách. V rámci poskytovaných asistenčních služeb se jedná o službu, kterou poskytuje asistenční společnost dle podmínek stanovených v pojistné smlouvě a pojistných podmínkách.

Předmět pojištění. Obecné označení pro majetek, vaši odpovědnost za újmu nebo přerušení provozu, které jsou pojištěné a uvedené ve smlouvě.

Pojistník. Fyzická osoba, která má v České republice bydliště (popř. korespondenční adresu) nebo právnická osoba registrovaná v České republice, která s námi uzavřela pojistnou smlouvu (v textu vás označujeme jako „pojistník“ nebo „vy“).

Spoluúčast. Částka dohodnutá v pojistné smlouvě, která se odečítá od každého *pojistného plnění*. Pokud je škoda stejná nebo nižší než spoluúčast, nezaplátíme nic.



Vítejte u Directu

Kdo jsme my

Kdo jste vy

Co právě čtete

Co znamená text kurzívou

Co umíme pojistit

Uzavření smlouvy

Trvání a změna smlouvy

Ukončení pojištění

Jaké jsou vaše povinnosti

Důsledky porušení
povinností

Zmocnění

Jaké jsou naše povinnosti
a práva

Důvod sjednání pojištění

Jak máte platit

Jak budeme vyplácet
pojistné plnění

Jak spolu budeme
komunikovat

Přechod práv na nás

Změna účastníků pojištění

Na co se pojištění
nevztahuje

Slovník pojmů

Vozidlo silniční. Motocykl, osobní a nákladní auto, autobus, vozidlo zvláštního určení a speciální vozidlo, přípojné vozidlo, ostatní silniční vozidlo, všechna blíže specifikovaná vozidla v zákoně 56/2001 Sb.

Vozidlo zvláštní. Například zemědělský nebo lesnický traktor a jeho přípojné vozidlo, pracovní stroj samojízdný, pracovní stroj přípojný a výměnný tažený stroj, mobilní stroj nebo průmyslové zařízení schopné přepravy nebo vozidlo bez karoserie, ve kterých je zabudován spalovací motor. Tato a další zvláštní vozidla jsou specifikována v zákoně 56/2001 Sb.

Zaměstnanec. Fyzická osoba, která má uzavřenou pracovní smlouvu, dohodu o provedení pracovní činnosti nebo dohodu o provedení práce.

Tyto všeobecné pojistné podmínky jsou platné od 1. 1. 2022.